



Госавтоинспекция
МВД России



HYUNDAI

Существует такая житейская аксиома: чем раньше начнёшь готовить ребёнка к самостоятельной жизни, тем более развитого, жизнеспособного человека получишь.

Общезвестно, что «детей учат в школе», даже песня такая есть. Однако при обучении детей безопасному поведению на улице этот лозунг, мягко говоря, спорный. Ребёнок, придя в школу, уже имеет громадный опыт самостоятельных и вместе с родителями путешествий по улицам и дорогам, в том числе и сотни, тысячи переходов через дорогу. У него уже сложились определённые навыки «транспортного» поведения – и правильные, и неправильные. Последних, к сожалению, больше. Это и постоянный переход улицы по кратчайшему пути – наискосок. Но самое страшное – масса навыков благополучного, до поры до времени, выбегания из-за стоящих машин и других помех обзору: кустов, заборов, деревьев, из-за углов домов, из арок и т.п.

Учить ребёнка безопасному поведению нужно как можно раньше, буквально с первых шагов за ручку на улице. И продолжать закреплять полезные безопасные привычки тогда, когда он уже пошёл в школу. Ведь школьник, в отличие от дошкольника, постепенно становится самостоятельным участником дорожного движения. Главным учителем безопасного поведения вашего ребёнка на дороге должна быть не школа, а именно вы. Школа может лишь закреплять те навыки, устойчивые привычки безопасного поведения на улице, которые вы сформируете в семье.

Главным принципом воспитания законопослушного и грамотного участника дорожного движения для родителей должен стать принцип «Делай, как я». Чтобы ребёнок не нарушал Правила дорожного движения, он должен не просто их знать, у него должно войти в привычку их всегда соблюдать. Поэтому даже когда вы опаздываете, всегда переходите проезжую часть там, где разрешено правилами: в автомобиле – всегда пристёгивайтесь ремнём безопасности и используйте детские удерживающие устройства для ваших детей; не превышайте скоростной режим, оправдывая себя тем, что ребёнок всё равно не сможет понять, нарушаете вы Правила или нет. Ваш пример для ребёнка будет куда более наглядным, чем сотни раз повторенные слова «не ходи на красный свет». Во время каждой прогулки с детьми, поездки с ними по делам, в гости, за город и т.п. учите их наблюдать за улицей и транспортом, анализировать происходящее на дороге, видеть опасные элементы, безошибочно действовать в различных обстоятельствах.

На этих плакатах вы найдёте те дорожные ситуации, которые обычно представляют для маленького пешехода наибольшую сложность, с комментариями, как наилучшим образом действовать в том или ином случае. Всякий раз, сталкиваясь с той или иной ситуацией на дороге в реальности, напоминайте своему сыну или дочке о правилах безопасности.



Развивайте у ребёнка умение наблюдать за дорогой. Иногда ребёнок не замечает автомобиль или мотоцикл издалека.

Научите его всматриваться вдаль. Учите ребёнка оценивать скорость и направление будущего движения транспортного средства. Научите ребёнка определять, какая машина едет прямо, а какая готовится к повороту.



Ожидая нужного сигнала светофора, никогда не стойте с ребёнком на краю тротуара.

Покажите, как транспортное средство останавливается у перехода, как оно движется по инерции. Подчеркивайте свои движения и проговаривайте их: поворот головы для осмотра дороги, остановку перед дорогой, ожидание сигнала светофора и т.д.



Не посылайте ребёнка переходить или перебежать дорогу впереди вас – этим вы обучаете его идти через дорогу, не глядя по сторонам. Маленького ребёнка надо крепко держать за запястье и быть готовым удержать при попытке вырваться – это типичная причина несчастных случаев.

Если вы подошли к перекрёстку при мигающем зелёном сигнале светофора, переходить не следует, хотя переход и разрешён – можно не успеть перейти всю проезжую часть, а это уже опасно. Никогда не переходите дорогу в такой ситуации сами и обязательно научите этому вашего ребёнка.



Зонт и капюшон тоже ограничивают обзор. Напомните ребёнку, что необходимо при переходе

дороги выглянуть из-под зонта.

Обеспечьте видимость вашего ребёнка для водителей. На детской одежде и обуви ребёнка обязательно должны быть световозвращающие элементы.

Это поможет сберечь его жизнь!



Объясните ребёнку: «Если ты на остановке ждёшь автобус, троллейбус или трамвай, будь терпеливым, не бегай,

не шали рядом с остановкой и не выглядывай на дорогу, высматривая нужный тебе маршрут. Это опасно.

Если автобус оборудован ремнями безопасности, нужно обязательно пристёгиваться».



При катании на роликах, велосипеде, самокате обеспечьте своего ребёнка средствами защиты: шлем, налокотники, наколенники, защита для запястий

рук помогут ему остаться здоровым.

Проверь, знаешь ли ты дорожные знаки, необходимые юному пешеходу



Эти знаки – не для тебя!

1.23 "Дети"

Он предупреждает водителя, что поблизости находится детское учреждение или игровая площадка. Но он не обозначает место для перехода.



1.22 «Пешеходный переход»

Он не разрешает переход в том месте, где установлен. Этот знак для водителя. Он предупреждает, что впереди, через 50–300 метров, будет пешеходный переход.



3.10 «Движение пешеходов запрещено»

Там, где висит этот знак, пешеходам ходить нельзя.



4.5 «Пешеходная дорожка»

Здесь разрешается движение только пешеходам.



6.7 «Надземный пешеходный переход»

Эти знаки – для пешехода.

Они означают самые безопасные места для перехода проезжей части.



6.6 «Подземный пешеходный переход»



5.19.1, 5.19.2 «Пешеходный переход»

Этими знаками обозначается наземный пешеходный переход, где можно пересекать проезжую часть. При этом пешеход обязан руководствоваться сигналами светофора. А также убедиться, что поблизости нет машин, и только тогда переходить дорогу.



3.9 «Движение на велосипедах запрещено»

Там, где висит этот знак, кататься на велосипеде или мопеде нельзя.



4.4 «Велосипедная дорожка»

Эта дорожка – специально для велосипедистов и водителей мопедов. Но здесь имеют право ходить и пешеходы (при отсутствии тротуара или пешеходной дорожки). Будь внимателен!



5.1 «Автомагистраль»

Эти знаки устанавливаются на оживлённых скоростных магистралях. Здесь разрешено движение только автомобилей, автобусов и мотоциклов. На автомагистралях и дорогах для автомобилей запрещено движение пешеходов, велосипедов и мопедов. Переходить дорогу, обозначенную знаками 5.1 и 5.3, можно только по подземному или надземному пешеходному переходу.



5.3 «Дорога для автомобилей»



1.1 «Железнодорожный переезд со шлагбаумом»

Эти знаки устанавливаются вблизи железнодорожных переездов. Они предупреждают о приближении к железнодорожному переезду. Пешеходам в целях безопасности нужно дождаться, пока поезд проедет и шлагбаум откроется. Остановить мчащийся на полной скорости поезд ещё труднее, чем автомобиль, поэтому на переезде нужно быть особенно внимательными и уж тем более не играть рядом с железной дорогой!



1.2 «Железнодорожный переезд без шлагбаума»



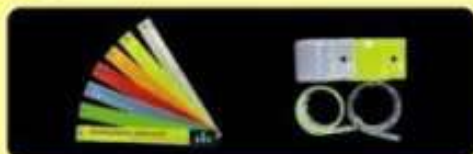
5.21 «Жилая зона»

Этот знак устанавливается в жилых районах. Здесь Правила дорожного движения разрешают пешеходам двигаться и по тротуарам, и по проезжей части. Здесь нужно быть вдвойне внимательными именно потому, что по одной и той же дороге могут ходить пешеходы и ездить транспортные средства. Нужно помнить, что вблизи припаркованных автомобилей находиться опасно: водитель при движении задним ходом может вас не увидеть.

Применяй световозвращатели – это сделает тебя заметным на дороге в темноте



**ЧЕМ ЯРЧЕ,
ТЕМ БЕЗОПАСНЕЕ!**



1 **Браслеты**

Они быстро надеваются, их можно закрепить на руке, ноге, ручках сумки или рюкзака, на элементах рамы велосипеда или коляски.

2 **Жилеты**

Сигнальный цвет и световозвращатели большой площади позволяют быть заметным и днём, и ночью. Надевай жилет, когда едешь на велосипеде или идёшь по обочине или краю проезжей части.

3 **Брелоки и значки**

Яркие световозвращающие брелоки и значки различных цветов можно закрепить на одежде с помощью застёжек, цепочек или магнитных креплений.

Используй световозвращатели правильно. Они должны быть видны водителям!

Для чего?

На тёмной (неосвещённой) дороге световозвращатели сделают тебя заметней для водителя и помогут избежать аварии.

Как это работает?

Световозвращатель отражает свет обратно к его источнику («возвращает» свет). Водитель в свете фар издали видит световозвращатель как яркое светящееся пятно.

ОСТЕРЕГАЙСЯ ПОДДЕЛОК!

Как проверить качество световозвращателей?

Не все световозвращатели одинаково хорошо отражают свет.

Возьми смартфон, сфотографируй со вспышкой с 3–5 метров разные световозвращатели, и ты увидишь, какой из них светит ярче. Старайся использовать световозвращатели белого или лимонного цвета — они самые яркие.

ЮНОМУ ВЕЛОСИПЕДИСТУ



ВОДИТЕЛЯМ ВЕЛОСИПЕДА ЗАПРЕЩАЕТСЯ:

- ✓ Управлять велосипедом, не держась за руль хотя бы одной рукой.
- ✓ Перевозить пассажиров, кроме ребёнка в возрасте до 7 лет на дополнительном сиденье, оборудованном надёжными подножками.
- ✓ Перевозить груз, который выступает более чем на 0,5 м по длине или ширине за габариты, или груз, мешающий управлению.
- ✓ Двигаться по дороге при наличии рядом велосипедной дорожки.
- ✓ Поворачивать налево или разворачиваться на дорогах с трамвайным движением и на дорогах, имеющих более одной полосы для движения в данном направлении (в этом случае нужно сойти с велосипеда и перейти дорогу по пешеходному переходу).
- ✓ Переезжать дорогу по пешеходным переходам на велосипеде. В этом случае также нужно сойти с велосипеда и перейти дорогу, подчиняясь правилам для пешеходов.
- ✓ Двигаться по автомагистралям.
- ✓ Двигаться по дороге в тёмное время суток или в условиях недостаточной видимости без включенного переднего белого фонаря.
- ✓ Двигаться на велосипеде, у которого неисправны тормозная система или рулевое управление.
- ✓ Буксировать велосипеды, а также буксировать велосипедами прицепы, кроме прицепа, предназначенного для эксплуатации вместе с велосипедом.

ДВИЖЕНИЕ В ТЁМНОЕ ВРЕМЯ СУТОК ИЛИ ПРИ НЕДОСТАТОЧНОЙ ВИДИМОСТИ

На велосипеде должны быть включены **фары** или **фонари**.

Велосипедистам рекомендуется иметь при себе предметы со световозвращающими элементами и обеспечивать видимость этих предметов для водителей других транспортных средств.



ДОРОЖНЫЕ ЗНАКИ, КОТОРЫЕ НЕОБХОДИМО ЗНАТЬ ВЕЛОСИПЕДИСТУ



4.4.1. «Велосипедная дорожка»



4.4.2. «Конец велосипедной дорожки или полосы для велосипедистов»



4.5.2. «Пешеходная и велосипедная дорожка с совмещённым движением (велосипедная дорожка с совмещённым движением)»



4.5.3. «Конец пешеходной и велосипедной дорожки с совмещённым движением»



4.5.4. «Пешеходная и велосипедная дорожки с разделением движения»



4.5.5.



4.5.6. «Конец пешеходной и велосипедной дорожки с разделением движения (конец велосипедной дорожки с разделением движения)»



4.5.7.



5.11.2. «Дорога с полосой для велосипедистов»



5.12.2. «Конец дороги с полосой для велосипедистов»



5.13.3. «Выезд на дорогу с полосой для велосипедистов»



5.13.4.



5.14.2. «Полоса для велосипедистов»



5.14.3. «Конец полосы для велосипедистов»



5.19.1. «Пешеходный переход»



5.20. «Искусственная неровность»



3.1. «Въезд запрещён»



3.2. «Движение запрещено»



3.9. «Движение на велосипедах запрещено»



4.5.1. «Пешеходная дорожка»



5.1. «Автомагистраль»



5.3. «Дорога для автомобилей»



5.21. «Жилая зона»



5.33. «Пешеходная зона»



Пусть дорога будет безопасной!



Запомни главное правило пешехода:
 подошёл к дороге – остановись, чтобы оценить дорожную обстановку. И только если нет опасности, переходи.
 Выходя из дома, делай то же самое. Открывая входную дверь своего подъезда, сделай шаг на тротуар
 и остановись, осматривая и пешеходную зону, и проезжую часть двора. Во дворе в любом месте могут
 двигаться автомашины, даже задним ходом - и водитель может не увидеть маленького пешехода.
 Машин нет? Можно двинуться в путь.



При переходе дороги нужно быть особенно внимательным.
 Самые безопасные переходы – подземный или надземный.
 Если нет подземного перехода, можно перейти по «зебре», лучше на регулируемом перекрёстке,
 то есть оснащённом светофором. Если на перекрёстке нет светофора и пешеходного перехода,
 попроси взрослого помочь перейти дорогу.



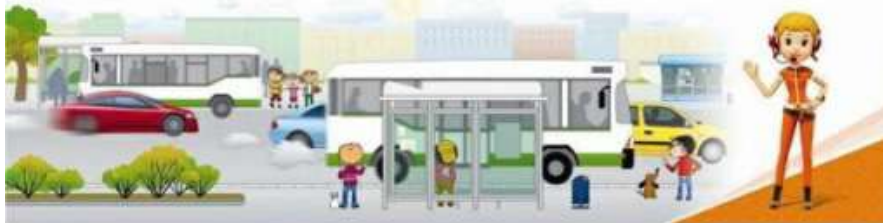
При переходе дороги на регулируемом перекрёстке повни:
 красный сигнал светофора запрещает движение. Стой! Выходить на дорогу опасно! Стой, даже если нет машин!
 Жёлтый сигнал предупреждает о смене сигнала. Стой! Жёлтый сигнал тоже запрещает переход.
 Только зелёный сигнал разрешает движение. Посмотри налево, направо – весь ли транспорт остановился и не идёт ли
 машина из-за поворота. Твоя дорога свободна? Безопасно? Можешь переходить, продолжая следить за дорогой.
 Иди быстро, но не беги. Когда человек бежит, он по сторонам не смотрит.
 Повернуть голову на бегу для осмотра и трудно, и просто опасно - можно упасть.
 При движении шагом, имея опору на обе ноги, человек может без труда повернуть голову и вправо, и влево.



Будь особенно внимателен при закрытом обзоре.
 Обзору могут мешать стоящие у обочины автомашины, кусты.
 Они могут закрывать автомашину, идущую по другой полосе, водитель которой может тебя не видеть.
 Необходимо убедиться в том что водитель тебя увидел, дождаться, чтобы машина остановилась или проехала.
 Переходи только тогда, когда дорога будет свободна с обеих сторон.



Если на остановке стоит автобус, его нельзя обходить ни спереди, ни сзади.
 Найди, где есть пешеходный переход, и переходи там. А если его нет, дождись, когда автобус отъедет,
 чтобы видеть дорогу в обе стороны, и только тогда переходи.



Катайся на самокате, велосипеде, роликах только в специально отведённых для этого местах –
 парках, на дорожках, площадках.
 Не играй в мяч, не гуляй с собакой рядом с дорогой! Выбегать на дорогу за мячом или собакой опасно.





БЕЗДТП РФ



Безопасная перевозка детей в автомобиле

ВЫБИРАЙТЕ АВТОКРЕСЛО С УЧЁТОМ ВЕСА И ВОЗРАСТА РЕБЁНКА

КЛАССИФИКАЦИЯ ДЕТСКИХ УДЕРЖИВАЮЩИХ УСТРОЙСТВ (ДУУ)

<p>Группа 0+</p> <p>0-13 кг от рождения до 1 года</p>	<p>Группа 1</p> <p>9-18 кг от 9 месяцев до 4 лет</p>
<p>Группа 1, 2, 3</p> <p>9-36 кг от 1 года до 12 лет</p>	<p>Группа 2</p> <p>15-26 кг от 4 до 6 лет</p>
<p>Группа 2, 3</p> <p>15-36 кг от 4 до 12 лет</p>	<p>Группа 3</p> <p>22-38 кг от 7 до 12 лет</p>

⚠️ Главный недостаток бустера — отсутствие боковой защиты. В случае ДТП повредить травму возрастает во много раз.

УСТАНАВЛИВАЙТЕ АВТОКРЕСЛО ПРАВИЛЬНО



- ✓ Выберите детское удерживающее устройство, обладающее сертификатом ECE R44/04.
- ✓ Обратите внимание на качество изготовления ДУУ. Ремни устройства должны иметь мягкую лямку.
- ✓ Внимательно изучите инструкцию по установке ДУУ в автомобиль.
- ✓ Существует два способа установки автокресел в автомобиль — при помощи штатного ремня безопасности и при помощи специальных креплений (Isofix, Latch).
- ✓ Если ваш автомобиль оснащен системами Isofix или Latch, отдавайте предпочтение автокреслам, также оборудованным такими системами. Крепления системы Isofix или Latch надежнее, чем ремни безопасности.
- ✓ Если ваш автомобиль оснащен передней пассажирской подушкой безопасности, устанавливать автокресло на переднем сиденье можно только после отключения подушки безопасности.

НАИБОЛЕЕ БЕЗОПАСНОЕ МЕСТО ДЛЯ УСТАНОВКИ АВТОКРЕСЛА В АВТОМОБИЛЕ

Самое безопасное место для установки автокресла — посередине заднего сиденья.



ОБЕСПЕЧЬТЕ РЕБЁНКУ КОМФОРТ

- ✓ Выберите удобную одежду, в которой не будет жарко или холодно.
- ✓ Закрепите ремни плотно и надёжно, но так, чтобы они не доставляли ребёнку дискомфорта.
- ✓ Обезопасьте ребёнка от предметов, которые могут травмировать его во время движения.



П. 22.9 ПДД РФ Перевозка детей допускается при условии обеспечения их безопасности с учётом особенностей конструкции транспортного средства.

Перевозка детей до 12-летнего возраста в транспортных средствах, оборудованных ремнями безопасности, должна осуществляться с использованием детских удерживающих устройств, соответствующих весу и росту ребёнка, или иных средств, позволяющих пристёгивать ребёнка с помощью ремня безопасности, предусмотренных конструкцией транспортного средства, а на переднем сиденье легкового автомобиля — только с использованием детских удерживающих устройств.

Запрещается перевозить детей до 12-летнего возраста на заднем сиденье мотоцикла.

ПРАВИЛА ДОРОЖНОГО ДВИЖЕНИЯ РОССИЙСКОЙ ФЕДЕРАЦИИ

Статья 12.23 часть 3 КоАП РФ

Нарушение требований к перевозке детей, установленных Правилами дорожного движения, —

- ✓ влечёт наложение административного штрафа
- ✓ на водителя в размере трёх тысяч рублей;
- ✓ на должностных лиц — двадцать пять тысяч рублей;
- ✓ на юридических лиц — сто тысяч рублей.

ИСПОЛЬЗОВАНИЕ ДЕТСКОГО УДЕРЖИВАЮЩЕГО УСТРОЙСТВА — САМЫЙ ПРОСТОЙ СПОСОБ СДЕЛАТЬ ПОЕЗДКУ ВАШЕГО РЕБЁНКА В АВТОМОБИЛЕ КОМФОРТНОЙ И БЕЗОПАСНОЙ

АЗБУКА БЕЗОПАСНОСТИ

Сигналы светофора



Транспорт с включенным проблесковым маячком и специальным звуковым сигналом (скорая помощь, пожарная машина, полиция) имеет преимущество при проезде. Пропустить его обязаны и водители, и пешеходы.

Велосипедная дорожка. Здесь ты можешь кататься на велосипеде. Но будь внимателен. Здесь также могут ходить и пешеходы.

Самый безопасный переход - подземный или надземный. Если такого перехода поблизости нет, переходи по «зебре». В местах, где движение регулируется, руководствуйся сигналами светофора или регулировщика.

Переходи дорогу по пешеходному переходу, придерживаясь правой стороны.

КРАСНЫЙ сигнал запрещает движение. **СТОИ!** Выходить на дорогу нельзя. Это опасно!

ЖЕЛТЫЙ сигнал также запрещает движение и предупреждает о смене сигнала. Желтый мигающий сигнал показывает, что переходок - нерегулируемый. Это все равно, что светофора в данном месте нет вообще.

ЗЕЛЕНый сигнал разрешает движение. Но прежде чем выскочить на проезжую часть, посмотри, все ли машины остановились и пропускают пешеходов. Зеленый сигнал мигает - время его действия заканчивается. Лучше воздержаться от перехода.

Транспортный светофор

Пешеходный светофор

Если пешеходного светофора нет, то нужно руководствоваться сигналами транспортного светофора.

Иногда рядом с сигналами светофора можно увидеть таблички с обратным отсчетом времени, которые показывают, сколько секунд осталось до смены сигнала.

Будь предельно внимателен, если светофор имеет дополнительную секцию со стрелкой. Когда стрелка горит, то транспорту разрешено поворачивать в указанном направлении. Поэтому перед переходом посмотри, все ли машины остановились, нет ли автомобиля, поворачивающего направо на зеленый стрелку светофора. При переходе продолжай наблюдать за дорогой.

Не выходи на проезжую часть заранее. Дождись, пока автобус остановится.

Ожидать маршрутный транспорт нужно в специально оборудованных местах - на остановках.

Если ты вышел из автобуса и тебе нужно перейти проезжую часть, не обходи стоящий автобус ни спереди, ни сзади. **ЭТО ОПАСНО!** Найди пешеходный переход, а если перехода поблизости нет, подожди, пока автобус отъедет или отойди на безопасное расстояние от автобуса, где дорога хорошо просматривается в обе стороны.

Пешеходы должны двигаться по тротуарам или пешеходным дорожкам, и только при их отсутствии - по обочине дороги. Если их нет, то пешеходы могут идти в один ряд по краю проезжей части навстречу движению транспорта.



Школа
"Доброй Дороги Детства"

СОВЕТЫ НАЧИНАЮЩИМ ВЕЛОСИПЕДИСТАМ

1. Дорога – это не цирк!



Правильно!

! Запрещается ездить, не держась за руль хотя бы одной рукой (п. 24.3 Правил дорожного движения).



Запрещено!

4. Проезд перекрёстков



Правильно!

! Запрещается поворачивать налево или разворачиваться на дорогах с трамвайным движением и на дорогах, имеющих более одной полосы для движения в данном направлении. Чтобы повернуть налево или развернуться на дорогах с двумя и более полосами движения в данном направлении, велосипедист должен сойти с велосипеда и перейти проезжую часть, ведя велосипед рядом и подчиняясь правилам для пешеходов (п. 24.3 ПДД).



Запрещено!

2. Твои друзья – не багаж!



Правильно!

Запрещено!

! На велосипеде запрещается перевозить пассажиров, кроме ребёнка до 7 лет на специальном сиденье, оборудованном надёжными подножками (п. 24.3 ПДД).



Правильно!

Запрещено!

Запрещено!

! Запрещается перевозить груз, выступающий более чем на 0,5 метра по длине и ширине за габариты велосипеда, а также груз, мешающий управлению (п. 24.3 ПДД). Груз должен быть надёжно закреплён!

! Запрещается буксировка велосипедов и мопедов, а также велосипедами и мопедами, кроме буксировки прицепа, предназначенного для эксплуатации с велосипедом или мопедом.

5.

Расположение на проезжей части



Правильно!

! Велосипедисты должны двигаться в один ряд как можно ближе к правому краю проезжей части. Допускается движение по обочине, если это не создаёт помех пешеходам. Но: если рядом с проезжей частью есть велосипедная дорожка, велосипедисты должны двигаться по ней (п. 24.2, 24.3 ПДД).

6. Уступи дорогу



Правильно!



Запрещено!

! На нерегулируемом пересечении велосипедной дорожки с дорогой водители велосипедов должны уступить дорогу транспортным средствам, движущимся по этой дороге (п. 24.4 ПДД).

Помни! Только с 14 лет ты можешь выезжать на дорогу!

ЗИМА ПРЕКРАСНА, КОГДА БЕЗОПАСНА!



**Осторожно!
Сугроб —
помеха обзору!**
Прежде чем выходить
на проезжую часть,
выгляни из-за препятствия
и посмотри, что там за...
За сугробом,
за стоящей
заснеженной
машиной.



Такая горка опасна!
Есть риск скатиться
с неё на проезжую часть
прямо под колёса
едущей машины!
Помни, зимой тормозной
путь у автомобилей
увеличивается!

Особое предупреждение!
Если везёте санки с ребёнком
по тротуару, перед «зеброй»
обязательно остановитесь,
пусть ребёнок встанет
с саней, возьмите его за руку
и только так идите
через дорогу.



Играть в снежки
рядом с проезжей
частью опасно.
Снежок, попавший
в лобовое стекло
движущегося
автомобиля, может
стать причиной
ДТП!



Выбирай безопасное
место для игр
и развлечений:
парк, сквер, детскую
площадку —
те места, где нет
транспорта.

Катайся на лыжах
и санках вдали
от дороги.
Ни в коем случае
не переходи проезжую
часть на лыжах.
Перед переходом
необходимо
отстегнуть крепления
и нести лыжи в руках.



ЮНОМУ ВЕЛОСИПЕДИСТУ



Экипировка велосипедиста

Защити себя!

Всегда используй налокотники и наколенники! Они защитят тебя от травм в случае падений.



Надень защитный шлем!

Жилет со свето-возвращающими вставками должен быть в гардеробе каждого велосипедиста.

Велосипед должен иметь исправные тормоз, руль и звуковой сигнал, быть оборудован спереди световозвращателем и фарами или фарой (для движения в тёмное время суток и в условиях недостаточной видимости) белого цвета, сзади — световозвращателем или фонарём красного цвета, а с каждой боковой стороны — световозвращателем оранжевого цвета.

Держи свой велосипед в исправном состоянии. Всегда вози с собой насос и ремкомплект. Помни: на неисправном велосипеде кататься нельзя!

Перевозка пассажиров и грузов

Велосипед — это индивидуальный вид транспорта. На велосипеде запрещается перевозить пассажиров, кроме ребёнка до 7 лет на специальном сиденье, оборудованном надёжным подлокотником.



Запрещается перевозить груз, выступающий более чем на полметра по длине и ширине за габариты велосипеда, а также груз, мешающий управлению. Груз должен быть надёжно закреплён.



Сигналы, подаваемые велосипедистом

Перед началом движения, поворотом и торможением подавай соответствующие сигналы рукой. Перед любым манёвром убедись в его безопасности и не подавай помех другим участникам движения.

Поворот налево

Сигналу левого поворота соответствует вытянутая в сторону левая рука либо правая, вытянутая в сторону и согнутая под прямым углом вверх.



Сигнал торможения

Сигнал торможения подается согнутой вверх левой или правой рукой.



Поворот направо

Сигналу правого поворота соответствует вытянутая в сторону правая рука либо левая, вытянутая в сторону и согнутая под прямым углом вверх.



ЗАПОМНИ! ЕСЛИ ТЕБЕ НЕТ 14 ЛЕТ, ВЫЕЗЖАТЬ НА ВЕЛОСИПЕДЕ НА ПРОЕЗЖУЮ ЧАСТЬ ДОРОГИ НЕЛЬЗЯ!

Велосипедисты младше 7 лет могут передвигаться только по тротуарам, пешеходным и велопешеходным дорожкам (на стороне для движения пешеходов и в сопровождении взрослого пешехода), а также в пределах пешеходных зон.

Велосипедисты от 7 до 14 лет могут ездить по тротуарам, пешеходным, велосипедным и велопешеходным дорожкам, а также в пределах пешеходных зон.

С 14 лет — по велосипедной или велопешеходной дорожке, полосе движения для велосипедистов, а при ее отсутствии — по правому краю проезжей части.



Велосипеды должны двигаться по велосипедной или велопешеходной дорожке, а при её отсутствии — по крайней правой полосе проезжей части дороги в один ряд как можно правее. Допускается движение по обочине, если это не создаёт помех пешеходам.



Велопешеходные дорожки бывают двух видов: с раздельным и с совмещённым движением пешеходов и велосипедистов. Следи за дорожными знаками, которые подскажут, какая дорожка перед тобой.

Пересечение проезжей части дороги

Если ты пересекаешь проезжую часть дороги, то, согласно Правилам дорожного движения, ты должен сойти с велосипеда и перейти по «зебре», ведя велосипед рядом и придерживаясь правил для пешеходов.



Проезд перекрёстков

Запрещается поворачивать налево или разворачиваться на дорогах с трамвайными путями или имеющих больше одной полосы движения в данном направлении. Чтобы повернуть налево или развернуться на такой дороге, сойди с велосипеда и перейди проезжую часть дороги, ведя велосипед рядом и подчиняясь правилам для пешеходов.



ВЫБИРАЕМ АВТОКРЕСЛО

ЧТО ТАКОЕ АВТОКРЕСЛО?

Детское автокресло – это движущееся устройство, предназначенное для перевозки детей в автомобиле (ДВУ). Автокресло предназначено для маленьких пассажиров от рождения до достижения ими роста 150 см (или веса 36 кг).

Главная задача автокресла – обеспечить безопасность ребенка при дорожно-транспортном происшествии, экстренном торможении или резком маневре.

ПОЧЕМУ АВТОКРЕСЛО?

По данным Всемирной организации здравоохранения, использование в транспортных средствах детских удерживающих устройств позволяет снизить смертность среди младенцев на 71%, а среди детей более старшего возраста – на 54%. Применение таких устройств является обязательным для детей до 12 летнего возраста во всех странах с высоким уровнем автомобилизации.

Принципиальная необходимость фиксации ребенка в автомобиле в специальных детских удерживающих устройствах, а не на руках у родителей, обусловлена тем, что при резком торможении (ударе) при скорости 50 км/ч вес пассажира возрастает более чем в 30 раз. Именно поэтому перевозка ребенка на руках считается самой опасной: если вес ребенка 10 кг, то в момент удара он будет весить уже более 300 кг и ударить его, чтобы уберечь от резкого удара о твердую поверхность, будет практически невозможно.

КУДА И КАК УСТАНОВИТЬ АВТОКРЕСЛО?

Обратите внимание на инструкцию по установке автокресла в автомобиле. Подробные консультации покажут вам, как закрепить кресло в автомобиле и как правильно пристегнуть ребенка.

Для крепления автокресла все гдет используется трехточечный ремень безопасности. Альтернативный способ установки автокресла ISOFIX предусматривает особый жесткое крепление кресла к кузову автомобиля, что обеспечивает лучшую защиту ребенка. Это подтверждает многочисленные независимые краш-тесты. Другой важный момент – система ISOFIX значительно снижает вероятность неграмотной установки детского сиденья.



- Самое безопасное место для установки детского автокресла
- Иные рекомендованные места для установки детского автокресла
- Самое небезопасное – переднее пассажирское сиденье. Тут автокресло ставится в крайнем случае, обязательно при специальной подушке безопасности.

Автокресло должно прочно устанавливаться в автомобиле. Если вы устанавливаете ДВУ в машину правильно, причем не важно, при какой скорости ремни безопасности или системы ISOFIX, но его легко можно сместить рукой, лучше не покупать такое кресло. Проверка фиксации в машине – это залог безопасности вашего ребенка.

КАК ПРАВИЛЬНО ПЕРЕВОЗИТЬ РЕБЕНКА В АВТОКРЕСЛЕ?

Усадить ребенка в автокресло, пристегнуть его внутренним ремнем или трехточечными ремнями безопасности, и в зависимости от группы кресла. Обязательно проверьте натяжение ремней – они не должны провисать.

Для игры во время поездки давайте ребенку только мягкие игрушки. Для младенцев используйте только специальные игрушки для автокресла. Если вынужден смотреть во время поездки мультфильмы – давайте ему в руки DVD-плеер/маленький или мигу.



Во всём мире детские автокресла делятся на группы – по весу и возрасту ребенка.

Группы детских автокресел

При выборе автокресла в первую очередь учитывайте вес, рост и возраст вашего ребенка. Определите группу автокресла. Существует устройство, совмещающее в себе функции сразу нескольких групп – универсальное. Универсальные кресла обеспечивают защиту в меньшей степени, чем специально подобранные по весу, росту и возрасту.

Покупайте кресло вместе с ребенком. Пусть он попробует посидеть в нём – прямо в магазине.

На автокресле обязательным должно быть маркировка соответствия Европейскому стандарту безопасности – ECE R44/04. Кроме того, в России кресло должно иметь российскую сертификацию. Сертифицированные автокресла проходят процедуру проведения краш-тестов, которые проверяют прочность каждой детали.

КАК ПОНЯТЬ МАРКИРОВКУ СЕРТИФИКАЦИИ?



Информация о соответствии детского кресла правилам ECE R44/04 должна обязательно находиться на ярлыке яркого цвета, прикрепленной к креслу.

По европейским нормам безопасности на детском удерживающем устройстве обязательно присутствуют знаки соответствия и официального утверждения.

На русском языке – знак официального утверждения со следующим обозначением: (UNIVERSAL) – устройство можно использовать на любых типах транспортных средств; Y – устройство с прокладкой между ног; Цифры означают подгруппы: 1 – Германия, 2 – Франция, 3 – Италия, 4 – Нидерланды и т.д.

Число означает номер официального утверждения.

Знаки в виде окружности, внутри которой имеется буква E и цифры, обозначают страну сертификации (например, 1 – Германия, 2 – Франция и т.д.). А рядом со знаком соответствия указывается тип и группа детского кресла.

Внизу имеется идентификационный номер, две буквы шифра которого (M) – это номер серии действующего стандарта ECE R44.



Автокресло группы 0
предназначено для новорожденных, а также для детей с малым весом. Оно напоминает корзину от прогулочной коляски, оснащенной внутренними ремнями безопасности. Автокресло устанавливается на заднем сиденье перпендикулярно ходу движения и фиксируется штатным ремнем безопасности автомобиля.

Автокресло группы 1
предназначено для детей, которые уже уверенно сидят, то есть – примерно от 1 года. Устанавливается лицом по ходу движения. Сиденье обязательно имеет внутренние пятиточечные ремни или удерживающий каркас, а также удобные накладки для сна. В автокресле группы 1 ребенок может находиться до тех пор, пока не достигнет веса 15-18 кг.

Автокресло группы 2
рассчитано на детей от 2 до 7 лет. Оно не имеет внутренних пятиточечных ремней, поэтому ребенок крепится с помощью штатного ремня безопасности, который пристегивается через специальные направляющие. Некоторые автокресла этой группы имеют небольшой угол наклона для отдыха.

Автокресло группы 0+
(переноска)
предназначено для малышей от рождения примерно до 1 года. Оно имеет чашеобразный корпус, внутреннее пятиточечные ремни и удобную ручку для переноса малыша. Автокресло устанавливается на заднем сиденье перпендикулярно ходу движения. Также необходимо разгрузить крестовую планку и лонжероны сиденья. Резкое торможение провоцирует смертельно опасный «навал» головы, который исключается при правильной установке автокресла «лицом против движения».

Автокресло группы 3
(бустер)
для сиденья без спинки.
Бустер имеет твердую конструкцию, подлокотники и специальные направляющие для ремня безопасности. С точки зрения безопасности бустеры нежелательны, так как в них отсутствует боковая защита. Их использование возможно, если ребенок уже довольно высок (рост более 120-125 см). Но в этом случае пользоваться креслом группы 2-3 является более надежным вариантом. На бустере часто сидят, что их можно применять с 4 лет, что, к сожалению, не всегда соответствует действительности.

КАК ВЫБРАТЬ КАЧЕСТВЕННОЕ, БЕЗОПАСНОЕ И УДОБНОЕ АВТОКРЕСЛО (ДВУ) ДЛЯ ВАШЕГО РЕБЕНКА?

- ДВУ должно иметь сертификат безопасности ECE R44/04. На кресле должно присутствовать яркое наклейка, с которой речь шла выше.
- ДВУ должно быть произведено проверенными фирмами. О них можно поинтересоваться у продавцов или почитать информацию в Интернете. Кресло неизвестной марки, про которое почти нет никакой информации, лучше не покупать.
- Инструкция должна быть на русском языке и иметь доступное изложение. Если инструкция вам не понятна, не стоит выбирать такое кресло.
- ДВУ должно иметь длительный гарантийный срок. Если он меньше 6 месяцев, покупать такое кресло не стоит.
- В ДВУ для перевозки новорожденных детей должен быть откидываемый вкладыш. Если сказано ДВУ сказано, что оно подходит для новорожденных, но в нем нет откидываемого вкладыша, откажитесь от покупки этого кресла.
- Кресло должно иметь твёрдую подложку, которая оптимально защищает голову и шею, а также выдерживает большие нагрузки. Она защищает ребенка от смещения при боковых ударах.
- Автокресло не должно быть очень мягким. Увеличение мягкости сиденья только снижает безопасность ребенка.
- Корпус должен быть целым и не иметь повреждений, кроме того, не должно быть трещин. Если целостность автокресла нарушена даже незначительно, не стоит приобретать такое ДВУ, так как в нём могут быть внутренние поломки, которые нельзя заметить сразу, и тогда действительно использовать автокресло, которое попышало в ДТП.
- Выбирая автокресло для младенца, смотрите на то, сколько времени ему придется проводить в автомобиле. Если приходится долго кресло походить, обратите внимание на кресло группы 0+. Хотя все они рассчитаны на детей весом до 13 кг, сиденье 0+ ориентировано на самых маленьких. В некоторых моделях ребенок может сидеть до года, но другим вырастает быстрее. Возможность крепления кресла группы 0+ на заднее сиденье для транспортировки ребенка в кресле или автомобиле. Также помните, что детей так можно дольше перевозить, только при условии, что движение, и это правило нужно соблюдать минимум до года, пока шея малыша не окрепнет и он не научится сидеть самостоятельно.
- В автокресле для детей весом до 18 кг (группы 0, 0+ и 1) нежелательны внутренние ремни безопасности. Выбирать лучше универсальное кресло, чтобы оно не выглядело корявым и было сконструировано таким образом, чтобы ребенок сам не смог его расстегнуть. Материалы прокладки в районе зоны груди должны быть широкой и мягкой, чтобы при возможном ударе малыш не травмировал шею и область плеч. Также обратите внимание, насколько комфортно малыш на ремне в области плеч и шеи.
- Дети до трёх лет (и некоторые и старше) часто спят во время поездки. Поэтому можно выбрать в кресле откидываемый подголовник для сна и безразличен.
- Выбирая автокресло для детей возрастом от 1 года, прежде всего посмотрите на угол наклона. Обязательно, если дети до этого не сидели в автомобильных креслах. Далее ребенку необходимо обеспечить в выбранном автокресле. Ему должно быть удобно и комфортно, иначе в дороге он не будет спать.
- Перед покупкой «протестируйте» автокресло в своей машине, так как оно может не подойти к профилю сиденья вашего автомобиля. Для этого обязательно совет не покупать дорогие ремни безопасности. При выборе обязательно обратите внимание на конструкцию для сна. Обратите также внимание на окраску, в первую очередь – на соответствующие цвета (чтобы ребенку не навредила голова) и цвета на переднем сиденье (чтобы дети не пачкали их обильно).
- Как определить, вырос ли ребенок из автокресла? Для автокресла группы 1 и выше: голова не должна выступать за верхний край спинки более чем на треть или треть выхода внутреннего ремня безопасности – находится ниже уровня ремня. Для автокресла, устанавливаемого против хода движения: голова ребенка не должна выступать за верхний край спинки.

